



KONAMI

アルマゲドン^{きせき}の奇跡TM

© KONAMI 1987



DISK SYSTEM

ファミコン エンターテインメント システム

KDS-ARM

ディスクカードを書き換えたキミのための じょうずなシールのはりかた

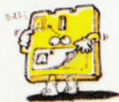


- 1** 同封のディスクカード
用の四角いシールを1
枚、きれいに貼ります。



- 3** もう1枚のシールも同
じようにきれいに貼
れば、完成です。

- シールはディスクライターでの書き換え用ですので、セット売りにはついていません。
- シールをディスクカードに貼る場合は指定位置へ正しく貼ってください。(貼った位置に貼ったり、重ね貼りをすると故障の原因となります。)



- 2** SIDE AとSIDE B
をよく確かめて、決め
られた位置に、隅をきちんと
あわせてはりましょう。



- 4** シールの四隅をもう一
度軽く押さえたらOK。
サア、キミもやってみよう！

アルマナの奇跡^{きせき}

© KONAMI 1987

も く じ

- ゲームをはじめするには、前準備が必要なんだ！……2
- アルマナの奇跡物語……4
- コントローラーの使い方……8
- ゲーム画面の見方……10
- これがコンティニューだ！……11
- プレイヤーとアルマナの紹介……12
- ステージの紹介……13
- アイテムの紹介……16
- 敵キャラクター大紹介……18
- シナモン博士の豆辞典……24

ゲームをはじめるには、 前準備が必要なんだ！

ファミリーコンピュータ本体とRAMアダプタ、ディスクドライブを正しく接続して、本体のPOWERをONにしよう。きちんと接続していれば、マリオとルイージが追いかっこをする画面が出てくるので、ディスクカードのSIDE A を上にしてセットする。とくに、裏表には、注意しよう。

画面がちゃんと出ないときは、もう一度、最初から接続を確かめ、きちんとセットしなおしてみよう！



“NOW LOADING...”という表示のあと、右のような画面が出てくる。SIDE A が上になっていないと出てこないぞ！

右下のようなタイトル画面が現われたとき、STARTボタンを押そう！ すぐにゲームがスタートするぞ！ オープニング画面は、SELECTボタンでとばすことができるよ。

もしも、エラーメッセージが出て、ゲームが起動しなかったら28ページを見て対処しよう。



ディスクドライブの赤ランプが、ついているときは、EJECTボタンや、本体のRESETボタン、電源スイッチにさわらないで！ 説明書をよく読もう。

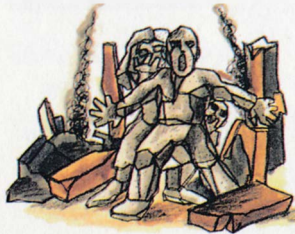
アルマナの奇跡物語

山あいの静かな村に、一人の男が立っていた。男の名前はカイト。背が高く、がっしりとした体つきをしているが、まだどこか少年の面影を残している。

カイトは長い旅から、今やつと故郷の村に帰ってきたばかりだった。しかし、カイトを優しくむかえてくれるはずの村は、見るも無残に変わっていたのだ！

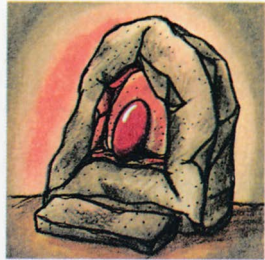
茫然としながら、廃虚と化した村に足をふみ入れた

カイトは、村人の姿を見つけ、駆けよった。しかし、なんということだろう！ なつかしい村人たちは、すべてその姿を石の像に変えられてしまっているではないか！



カイトは、小さい頃からいろいろなお話をしてくれた村長の屋敷跡に行ってみた。

だが、そこには恐怖に引きつった顔の、村長の石像があった。村長は、石に変えられる寸前まで、なにを書きのこそうとしていたようだった。



カイトは村長の残した手紙をひろいあげた。それにはこう書かれていた。「——村の社に供えてある神秘の石『アルマナ』が山向こうのダダ教徒に奪われた。

『アルマナ』は奇跡を起こす力を持っている。この力のおかげで、今までこの村の平和は守られてきた。しかし、ダダ教徒がその力を悪のために使ったら、この世は滅んでしまうだろう。どうかダダ教徒の手から神秘の石『アルマナ』を取りもどしてほしい——」と。



カイトは、心の底から怒りが沸きあがってくるのを感じた。平和を愛し、素朴で明るかった村人たちを、このような石の姿に変えてしまったダダ教徒を倒してやる！

そして悪のために『アルマナ』を使おうとたくらんでいる野望を、全部打ち砕くんだ！！

『アルマナ』をダダ教から取りもどし、村の社に供えれば、もしかしたら村人たちを元の姿にもどすことができるかもしれないぞ！！

カイトはそう決心し、ダダ教への怒りを新たにするのだった。

だが、ダダ教の神殿までの道は、とてつもなく厳しい！ 峡谷を登り、洞窟をぬけ、道らしい道もなく、ロープ1本に命を託さなければならない場所もあるのだ。

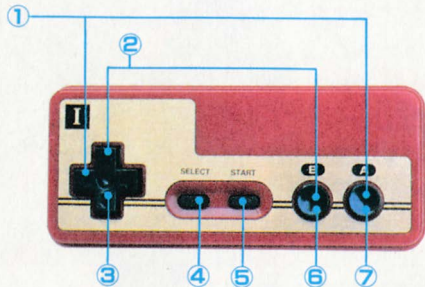
しかも、いたるところにワナがしかけられていて、神殿を守っている手下どもが待ちかまえているという。

それにひきかえ、カイトの武器はナイフと、壁を登るためのロープだけだ！

あとは『アルマナ』が起こす奇跡だけを信じ、カイトはダダ教の神殿へと向かっていった。



つかかた コントローラーの使い方



①+コントロールボタン（左右）とAボタン

ロープにぶらさがっているカイトを左もしくは右へと飛び降りさせることができる。

②+コントロールボタン（上）とBボタン

カイトが、向いている方向にロープを投げつけることができる。ねらいを定めて投げつけよう。

③+コントロールボタン

- 上下…カイトがするするとロープを昇り降りする。
- 下…敵から身を隠すように、かがむ。
- 左右…左へ、右へとカイトが移動していく。

④SELECT ボタン

カイトが使う武器を選ぶことができる。ポーズの最中であっても、この武器セレクトは使えるぞ。その場の状況にみあった武器を選び戦っていこう!!

⑤START ボタン

ゲームをはじめるときに使う。また、ゲームをしている最中に押すと、一時ストップする。

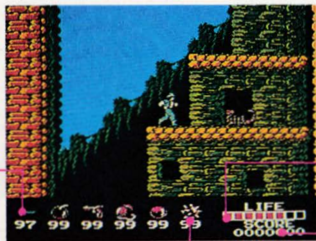
⑥Bボタン

カイトが攻撃する。ただし、爆弾は、2度Bボタンを押さないと爆発しない。カイトがロープにぶらさがっているときは、その方向に向かって攻撃するぞ!

⑦Aボタン

カイトをジャンプさせるときに使う。

ゲーム画面の見方



①**武器アイテム**…SELECT ボタンで武器を選べるぞ。左から右へ順に移動していくので、ほしい武器を指定しよう。武器アイテムの下の数字は、そのアイテムの残り数だ。

②**アイテムの残り数**…あといくつアイテムがある？

③**ライフメーター**…これが0になるとアウト！

④**スコア**…カイトの得た点数だ。

これがコンティニューだ！

プレイヤーがダメージを受けて、ライフメーターが0になってしまうと、そのプレイヤーはアウト！

そしてゲームオーバーになると、右上の画面がで



くる。このとき、コントローラーの SELECT ボタンでCONTINUEかENDを選ぶことができるのだ。

CONTINUE を選ぶと、ゲームオーバーになったステージの最初からゲームを始められ、END を選ぶとタイトル画面にもどり、ゲームを始めからやりなおすことができるんだ。

CONTINUEかENDを選びおわったら、START ボタンを押す。これでゲーム画面にもどるよ！

ただしCONTINUEは3回までだぞ。

プレイヤーとアルマナの紹介



◀プレイヤーの名はカイト。タダ教を倒し、やつらに盗まれた村の神秘の石『アルマナ』を取りかえすのが彼の使命だ。岩山や絶壁をロープ一本で登り、滝をわたり、洞窟をくぐりぬけ、タダ教の神殿へと近づいていくのだ。がんばれカイト!!

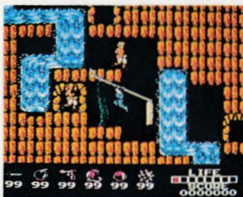
▶カイトの村を長年守り続けてきた神秘の石『アルマナ』。その大きさは、子供の頭ぐらいで、血のような赤い色をしている。大昔からこの村に伝わる聖なる石で、今までに何度も日照りや水害から村を守ってきた。



ステージの紹介

タダ教の手下どもとの戦いの舞台となるところだ。
山あり谷あり千変万化の状況にすばやく順応せよ!!

●1ステージ ウルル地下水脈



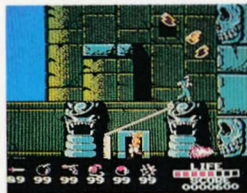
美しい水の流れる複雑な地下洞窟だ。水に入っても平気だが、流れに沿って襲ってくる敵に注意。また、地下水脈の流れつくところに龍がカイトを待ちかまえているぞ!

●2ステージ カティス砦



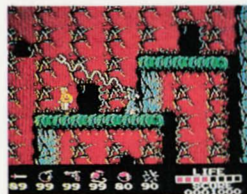
昔は、美しい山やまであったが、今ではタダ教の邪悪な仙人の住む砦となってしまった。地下から昇り出て地上へ。そしてまた地下へもぐるといふ入りくんだ地形なのだ。

●3ステージ ガザール城



巨大な石像が数多くあるガザール城。ここもダダ教の手によって石像たちが操られ、邪悪な城にされてしまったのだ。石像たちは炎をはき攻撃してくるぞ。城内の高い塔の頂上には、向い合った石像があるが、これが、ガザール城を支配しているのだ。

●4ステージ ジグラトの崖



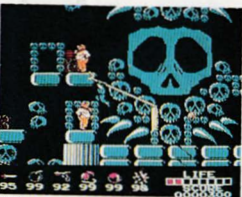
切りたった絶壁にくわえての激しい攻撃！ このステージでは、動くプレートを巧みに使って、高い滝をくだっていくのがいいだろう。呪いで巨大化した毒グモの攻撃には注意が必要だ！ うまくクリアしてくれよ！！

●5ステージ グルト鉱山



ここは、まがりくねった地下洞窟だ。土くれをはきだし攻撃してくるシー・ウォームが待ちうけているぞ。壁を砕いて、次のフロアーへと進んでいこうぜ！ この地下洞窟では、トロッコをうまく利用しよう！！

●6ステージ ダダ神殿



『アルマナ』をかくし持っているダークフェイスのいるダダ教の神殿だ。ここには、柱にうめこまれたドフロから炎がはかれ、一度落ちたら、『アルマナ』を手に入れない限り、二度と出てこれないという深い落とし穴があるというステージである。

しょうかい アイテムの紹介

これらのアイテムは、ある敵を倒したり、かくし部屋などで手に入れられる。うまく使い敵を倒そう！



○ナイフ

投げつけると一定距離を飛んでいく。あまり威力がないので、どんどん新しいアイテムを取ろう！

爆弾○



⑥ボタンを押すと、まず爆弾が落下する。そしてもう一度⑥ボタンを押すと爆発するという仕組みだ！



○ボラ

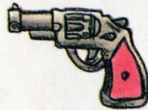
カイトの斜め上に飛ばすことができるのだ。だから上にいる敵を倒すのにもってこいの武器なんだね。

ロック○

敵にあてると一発でやつつけられる。床や壁も壊せるところがあるくらいだ。

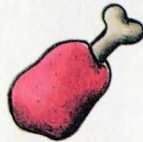


○ピストル



ナイフと違い、遠くまで弾がとどくので、離れた敵もやつつけられるのだ。

聖なる玉○



画面内にいるすべての敵にダメージを与えられるぞ！



○肉

これをとると、ライフが満タンになる。

1UP○



プレイヤーの残り数が1人ふえる。



○ペンダント

ライフメーターの許容量が増える。最大8めもりまでだ。

てき だいしょうかい 敵キャラクター大紹介

べいたい 兵隊○

普通は、うろうろ歩き回っている。
プレイヤーが神殿に近づくと、ジャンプし、攻撃してくるぞ。



○サソリ

ふだんはプレイヤーを無視しているが、ときどき襲ってくる。

ライフル兵○

プレイヤーが同じフロアーにやってくると立ち止まりすかさず、ライフルをプレイヤーめがけて撃ってくる。ねらいは正確だ。



てき だいしょうかい 敵キャラクター大紹介

げんじゅうみん 原住民

プレイヤーをみつけると石を投げてくる。

たか 鷹○

ふだんはと大空を飛び回っている。



時どきプレイヤーめがけて急降下してくる。

へび 蛇

地面をゆつくりとはい回り、プレイヤーが近くになると、飛びかかってくる。



どく 毒ぐも○

天井をゴソゴソとはいまわり、プレイヤーの頭上まできてからプレイヤーの頭の上におりてくる。





○コウモリ

プレイヤーのいる
ほうこう なるい へが
方向に波を描くよ
うに飛んでくる。
いやな動きをする
やつだね。近づい

てきたら、撃ち落としてやろう。

○水蛇

イカダの上の
プレイヤーめ
がけ水中から
飛びかかる。

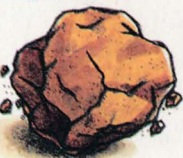
○岩

プレイヤーがイカダ
に乗っていると頭上
から落ちてくる。水
蛇とのコンビは絶妙。



○ミイラ

プレイヤーが
同じフロアー
にくるとプレ
イヤーの方向
へ歩いてくる。
倒してもすぐ
復活するしふ
といやつ。



かく 各ステージのボス敵 てき

1ステージ 龍

ウルル地下水脈のボス敵。
からだのまわりに3つの炎をはべ
らせ、自らも口から炎をはき
カイトを襲ってくる。地下水
脈の最終地点を住み家として
いる巨大龍だ。



2ステージ 仙人

カディス城のボス敵。雲
に乗り、手に持つつえをふ
り上げ、空からイナズマを
落としてくる。感電しない
ように気をつけろ！



3ステージ サイドフェイス

ガザール城のボス敵。城内の部屋の中には、左にひとつ、右に3つの顔がありそれぞれがレーザーを撃ちプレイヤーにいどんでくる。

4ステージ 毒ぐも

ジグラド崖のボス敵。カイトのうしろへ、ジャンプしてまわり込み糸をはきかける卑怯なやつ。

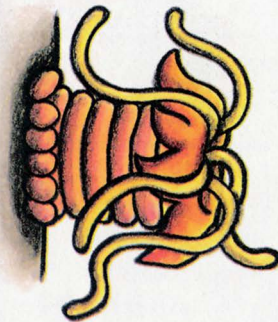


敵キャラクター大紹介

5ステージ

サンド・ウォーム

グルト鉱山のボス敵。壁の中から急に触手を動かしながら迫り出てくる。岩をはき、再び壁の中へと逃げ込んでいってしまう。



6ステージ

ダークフェイス

タダ神殿のボス敵。額に『アルマナ』をおき、口からはガイコツをはいてくる巨大な顔。タダ教徒のあがめる邪悪な神。



はかせ
シナモン博士の
まめじてん
豆辞典



Q シナモン博士、ファミコンディスクで、ディスクドライブの赤ランプがついているとき、どうして EJECT ボタンや本体の RESET ボタン、電源スイッチにさわっちゃダメなの？

A それはね、ディスクカードの窓から見える茶色の磁気フィルムがあるだろ？ この磁気フィルムには、実はゲームのプログラムが記録されているんだよ。もし赤ランプがついているときにスイッチなどを押してしまうと、キズがついて、プログラムを読みとれなくなっちゃうんだ。だからディスクカードの取り扱いには十分注意しようね！



Q 博士、ゲーム雑誌とか読んでると「バグ」っていう言葉が出てくるけど、「バグ」って、いったいなんのことなんですか？

A 「バグ」
っていうのはね、英語で昆虫（BUG (bág)）
っていう意味なん
だけど、コンピュ

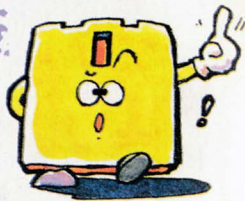
ータ用語ではプログラムのミスのことをいうんだよ。ゲームにぜんぜん関係のないところにキャラクターが現れたり、突然音が消えちゃったり、画面がつぶれちゃったりすることをいうんだ。だからプログラマーの一番キライな言葉であることは確かだね。

もし、こんな「バグ」がたくさんあったらプレイするキミたちだってつまらないだろうしね。



これだけは覚えておいてほしい 注意事項

ディスクカードはカセットよりもデリケート。注意事項を守ってやらないと、こわれちゃうぞ。

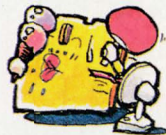


ディスクカードは大切に取扱おう

ディスクカードの窓から見える茶色の磁気フィルム部分には、絶対に指などで、直接触れないで！ それから、その部分を汚したり、傷つけたりしないようにも気をつけよう！



●ディスクカードは、湿気や暑さにはとっても弱い。だから、風通しのよい涼しい場所に保管しよう！

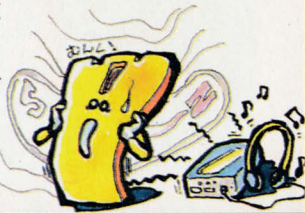


●ゴミゴミしたところは、大キライ！ ホコリはディスクカードの大敵なのだ。また、直射日光の当る場所にも置かないように。



●磁石を近づけると、データが消えちゃうぞ。磁石だけでなく、テレビ、ラジオなどにも磁力があるから、近づけないようにしよう。

●折りまげたり、踏んづけたりするの、もってのほか。いつもプラスチックのケースの中に入れておこう！



ディスクシステムが

正常に作動しなくなったときには



ディスクシステムが正常に作動しないときには、画面に異状を知らせるエラーメッセージが表示されるよ。キミのディスクシステムでエラーが出たら、下の表を参考にして原因を調べよう！

エラーメッセージ	内容と対処方法
DISK SET ERR.01	ディスクカードがちゃんとセットされていない。カードを取り出し、もう1度セットしなおそう。
BATTERY ERR.02	ディスクドライブの電圧が規定値以下になっている。乾電池を新しいものと交換しよう。
ERR.03	ディスクカードのツメが折れている。ほかのカードを使うか、ツメのところにテープをはる。
ERR.04	違ったメーカーのディスクカードがセットされている。カードをよく確かめよう。
ERR.05	違ったゲーム名のディスクカードがセットされている。カードのゲーム名をよく確かめよう。
ERR.06	違ったバージョンのディスクカードがセットされている。カードをよく確かめよう。
A.B SIDE ERR.07	ディスクカードの表と裏が逆にセットされている。
ERR.08	違った順番のディスクカードがセットされている。カードをセットする順番を確かめよう。
ERR.20~	上の方法で処置できないときは、ディスクカードを買ったお店か、発売元へ相談しよう。

わがママを、どうも ありがとう

Message
from Nan?Da



誰がなんと言おうと自分のことは自分でできる。

おしきせやものまねは大嫌い。

だから、とことん自由奔放自分流。

NAN?DAはそんなわがままな人を応援する

とてもわがままな雑誌です。

Manual for Aggressive People
Nan?Da

¥290

コナミ出版

Monthly **毎月12日発売**

ファミリーコンピュータ用カセット

みんなの熱い期待に

沙羅曼蛇 登場

こたえて

8月21日発売
4,900円

超時空戦闘機ビックバイパー、再び発進！
惑星生命体ラティスを救え。

あのリアルグラフィックシューティングが
ゲートアレイ搭載で、ついに登場。

ファミコンオリジナルステージもついて、
コレはもう、史上最強！



ファミリーコンピュータ用カセット

まじょう でん せつ
魔城伝説II
たい ま し きょう
大魔司教ガリウス™
© KONAMI 1987

発売中
4,900円

愛と感動のアクション巨編登場！

ポポロン、アフロディテを使い分け、悪の
化身ガリウスを倒すのだ！

城の中は、危険がいっぱい。



発進直前、



宇宙レベル！驚異のサウンドを実現。

新開発の音響IC搭載で、8ポート音同時出力が可能になった。

これでサウンドもスケールも、ガンとグレードアップ。

今すぐ近くのショップに予約しよう。

8月下旬発売
5,800円

◆新製品情報テレフォンサービス◆

東日本地区 (03) 262-9110

西日本地区 (06) 334-0399

北海道地区 (011) 851-3000

このたびはコナミの「アルマナの奇跡」をお買い上げいただきまして、誠にありがとうございます。なお、ゲーム内容などについての電話でのお問い合わせには、一切お答えできませんので、ご了承ください。

アルマナの奇跡™

© KONAMI 1987

1987年8月11日初版

発行 コナミ株式会社

〒101 東京都千代田区神田神保町3丁目25 TEL. 03-264-5678(代)

〒561 大阪府豊中市庄内宝町1丁目1-5 TEL. 06-334-0335(代)

〒810 福岡市中央区天神2丁目8-30 TEL. 092-715-2367(代)

〒060 札幌市中央区北1条西5丁目2-9 TEL. 011-232-3778(代)

編集 コスカ出版株式会社

〒113 東京都文京区本郷5丁目25-16 TEL. 03-818-8301(代)

●新製品情報はTEL. 03(262)9110(東日本地区)、06(334)0399(西日本地区)、011(851)3000(北海道地区)

© KONAMI 1987

禁無断転載



KDS-ARM



T4988602529098